

Наводнение – это временное затопление значительной части суши водой в результате действий сил природы.

Данное явление может произойти в результате: сброса воды с гидротехнических сооружений; быстрого таяния снегов, образования ледяных заторов, зажоров; обильных продолжительных осадков, либо кратковременных, но очень интенсивных; нагонов воды с моря или больших рек на побережья и в устья рек сильным навалным ветром или приливом.



По степени интенсивности наводнения подразделяются на четыре типа:

низкие наводнения. Они наблюдаются на равнинах рек раз в 5-10 лет;

высокие наводнения. Они происходят примерно раз в 20-25 лет. Под водой оказываются большие участки речных долин. Такое наводнение может нарушить привычный образ жизнедеятельности населения, а в ряде случаев требуется его эвакуация;

выдающееся наводнение. Оно происходит раз в 50-100 лет. При таких наводнениях затопляется до 50% сельскохозяйственных угодий, происходит затопление городов, населённых пунктов. В таком случае требуется массовая эвакуация населения;

катастрофическое наводнение. Оно случается раз в 100-200 лет. Затопляется несколько речных систем.

Наводнения по повторяемости, площади распространения и суммарному ущербу занимают ведущее место среди чрезвычайных ситуаций. А, поскольку большинство населённых пунктов Красноярского края, а также значительные площади сельскохозяйственных угодий находятся в долинах рек, то вероятность наводнения здесь очень велика.

Часты совмещения половодных и заторных наводнений.



Прогнозирование:

прогнозы наводнения разрабатываются гидрометеоцентрами;

заблаговременность прогнозов краткосрочных наводнений составляет 1-3 суток;

долгосрочных прогнозов половодий 1-2,5 месяца.

Меры предупреждения:

заготовка строительных материалов для борьбы с наводнениями;

обучение населения правилам поведения в зоне наводнения;

обвалование зданий, сооружений;

разрушение скопившегося льда;

эвакуация людей, животных, материальных ценностей.



Весной и осенью в населённых пунктах края могут происходить наводнения (паводки), в результате которых могут быть потери среди людей, разрушение муниципальных и частных построек, нанесение большого материального ущерба.

Наводнения (паводки) можно прогнозировать, а значит, принять предупредительные меры.

С получением прогноза о возможном наводнении осуществляется оповещение население с помощью сирен, через сеть радио- и телевизионного вещания, другими возможными средствами.

Получив предупреждение об угрозе наводнения (затопления), сообщите об этом вашим близким, соседям, окажите помощь престарелым и больным.

В информации будет сообщено о времени и границах затопления, рекомендации жителям о целесообразном поведении и порядке эвакуации.

Перед эвакуацией для сохранения своего дома следует:

отключить воду, газ, электричество;

погасить огонь в печах;

перенести на верхние этажи (чердаки) зданий ценные вещи и имущество;

закрыть окна и двери, при необходимости забить окна и двери первых этажей досками или фанерой.

При получении сигнала о начале эвакуации необходимо быстро собрать и взять с собой:

документы (в герметичной упаковке), ценности, лекарства;

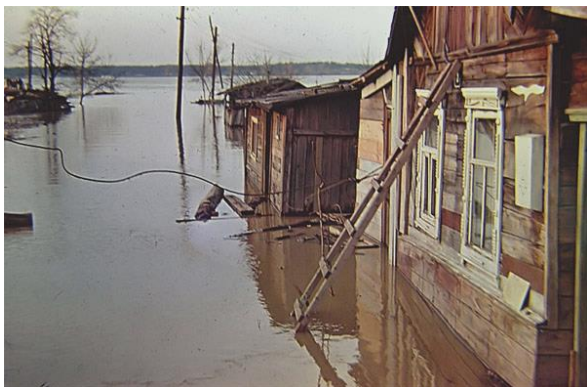
комплект одежды и обуви по сезону;

запас продуктов питания на несколько дней, затем следовать на объявленный эвакуационный пункт для отправки в безопасные районы.

При внезапном наводнении необходимо как можно быстрее, если затопление в селе или частном секторе, отогнать скот в безопасные места, отдалённые от зоны затопления. Занять ближайшее безопасное возвышенное место и быть готовым к организованной эвакуации по воде. Необходимо принять меры, позволяющие спасателям своевременно обнаружить людей, отрезанных водой и нуждающихся в помощи;

а) в светлое время – вывесить на высоком месте полотнища;

б) в тёмное время – подавать световые сигналы.



Если вода застала в поле, лесу, то необходимо выйти на возвышенные места, если нет такой возвышенности – забраться на дерево.

Используя все предметы, способные удержать человека на воде (бревна, доски, деревянные двери, бочки, автомобильные шины и т.д.).

Помните! В затопленной местности нельзя употреблять в пищу продукты, соприкасавшиеся с поступившей водой и пить некипячёную воду.

Граждане! В любой обстановке не теряйте самообладания, не поддавайтесь панике, действуйте быстро, но без суеты и уверенно!



Краевое государственное казённое образовательное учреждение ДПО «Институт региональной безопасности» находится по адресу: 660100, г. Красноярск, ул. Пролетарская, 155.
Остановка транспорта: ул. Луначарского.
Автобусы 2, 12, 14, 43, 49, 11, 80, троллейбусы 5, 13, 15
т. (391) (391) 229-74-74



ПАМЯТКА

**ДЕЙСТВИЯ НАСЕЛЕНИЯ ПРИ
НАВОДНЕНИИ (ПАВОДКЕ)**



г. Красноярск 2024